

MODE D'EMPLOI ET MISE EN GARDE

Note: votre nouvelle remorque a été conçue et construite afin de fournir à vos aventures extérieures une solution de partage et de transport confortable et durable.

Lire ces instructions avec attention avant utilisation et les conserver pour les besoins futurs. Si vous ne respectez pas ces instructions, votre sécurité pourrait en être affectée.

IMPORTANT

LES CONDUCTEURS DOIVENT TOUJOURS PORTER DES CASQUES HOMOLOGUES.

Les traits principaux de la remorque.

- Assemblage, désassemblage et remisage rapide
- Roues à dégagement rapide
- Répond à la norme EN 15918:2013

Mise en garde

- **AVERTISSEMENT: cette remorque ne convient pas au transport de personnes ni animaux.**
- Ne pas excéder 40 kilos de poids maximum. (remorque + charge dans la remorque)
- Utiliser avec des bicyclettes ayant des roues de 26" à 28" pouvant supporter un poids à remorquer d'au moins 40 kg, consulter le manuel de la bicyclette ou contacter son revendeur.
- Ne pas accrocher la remorque à des engins motorisés.
- Pour éviter tout risque de blessure, assurez-vous que votre enfant soit tenu éloigné lors des opérations de dépliage et repliage du véhicule.
- **Ne laissez pas votre enfant jouer avec ce véhicule.**

Vérifications de sécurité avant utilisation.

- Vérifiez que le connecteur du bras d'attelage est solidement fixé.
- Vérifiez que la courroie de sécurité de l'attache est correctement fixée.
- **AVERTISSEMENT: S'assurer que tous les dispositifs de verrouillage sont correctement enclenchés avant utilisation.**
- Ne pas utiliser d'accessoires n'ayant pas été approuvés par le fabricant.
- **Seules les pièces de rechange fournies ou recommandées par le fabricant/distributeur doivent être utilisées.**

INFORMATIONS DE SECURITE

Ne pas modifier la remorque ou son dispositif d'attelage à la bicyclette. Ne pas utiliser la remorque si des pièces de la remorque et/ou de la bicyclette sont brisées ou manquantes. Contactez votre revendeur pour vous procurer les éventuelles pièces détachées pour la remorque.

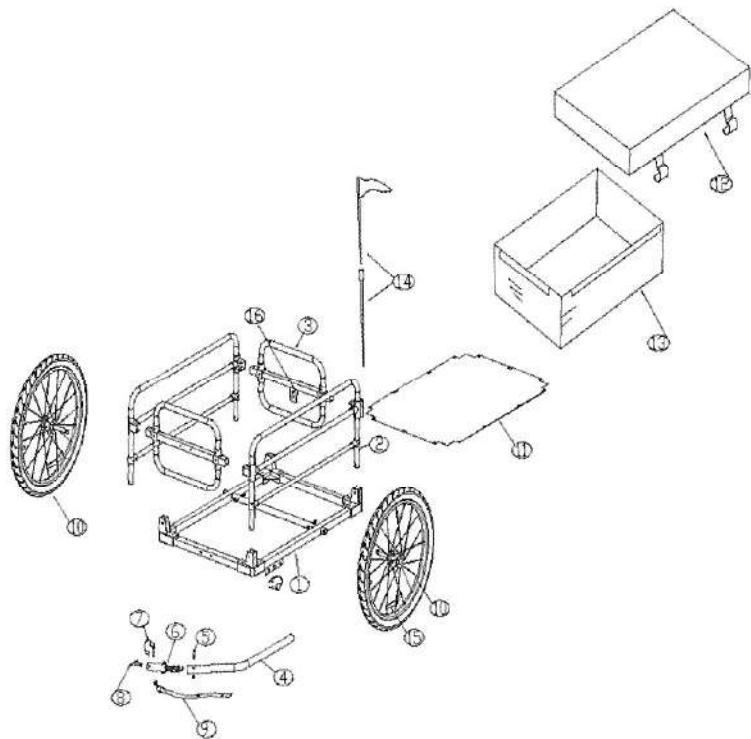
PENDANT L'UTILISATION DE LA REMORQUE, VEUILLEZ SUIVRE CES MISES EN GARDE DE SECURITE.

- Faire l'inspection de la remorque et de ses pièces avant et après chaque utilisation. Pour la sécurité, il est essentiel d'apporter les soins et l'entretien convenable à la remorque.
- A l'assemblage de la remorque, veuillez-vous assurer que les roues sont installées conformément aux consignes du chapitre de montage. Gonflez les pneus à la pression recommandée et vérifiez la pression avant chaque utilisation. L'excès de pression peut faire basculer la remorque.
- Attachez le connecteur du bras d'attelage au cadre de la bicyclette. Le connecteur doit être tendu et la courroie de sécurité doit passer autour de la base arrière et le crochet accroché dans l'anneau 'D'.
- Le conducteur de la bicyclette doit être âgé d'au moins 16 ans et en bonne condition physique.
- Assurez-vous que la bicyclette soit en bon état de fonctionnement et que les freins soient adéquats. Il est recommandé d'équiper la bicyclette avec des rétroviseurs. Les lumières doivent être allumés à l'aube et au crépuscule.
- Vérifiez régulièrement la pression des pneus 2.5 - 3.5 bar (36 - 50 psi)
- Ne pas excéder 40 kilos de poids maximum. (remorque + charge)
- La facilité de manœuvre du vélo peut changer sensiblement avec la remorque attelée, en particulier en ce qui concerne l'équilibre, le braquage et le freinage.
- En cas d'urgence, rupture ou crevaison, pousser la remorque sur le bas-côté de la route avant de procéder à toute opération de réparation.

Recommandations de sécurité pour le cycliste

- Ne pas conduire sur les voies rapides, rues achalandées ou dans les endroits non sécuritaires pour les vélos.
- Le soir, si vous devez conduire, utilisez les lumières et des vêtements à haute visibilité.
- Roulez prudemment et plus lentement avec une remorque.
- Ne pas faire de virage étroit, car la remorque peut se renverser.
- Ne pas voyager à haute vitesse, ni prendre de descente rapide.
- Ne pas dépasser une vitesse de 16Km/H car la vitesse peut affecter votre habilité à contrôler le vélo et votre vision des irrégularités de la route.
- Évitez les trous, les dos d'ânes, les flaques de boue ou autres obstacles.

VUE ECLATEE



LISTE DES PIECES

No	NOM	QUANTITE	No	NOM	QUANTITE
1	Cadre de base	1	9	Sangle de sécurité	1
2	Barre latérale	2	10	Roues principales 20"	2
3	Barre transversale	2	11	Fond de remorque	1
4	Bras d'attelage	1	12	Bâche remorque	1
5	Système d'accroche du bras d'attelage	1	13	Couvercle bâche	1
6	Attache bras d'attelage	1	14	Fanion	1
7	Goupille de sécurité	3	15	Catadioptres Roues (jaune)	2
8	Connecteur bras d'attelage	1	16	Catadioptre arrière (rouge)	1

ASSEMBLAGE DE LA REMORQUE

Videz le contenu du carton et séparez les pièces (Photo1). Positionnez les barres latérales en position verticale (Photo2).

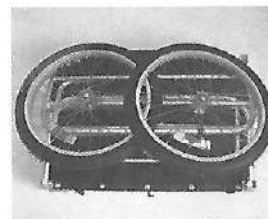


Photo 1



Photo 2

Insérez la goupille de sécurité (photo 3) aux 2 emplacements prévus à cet effet afin de bloquer les barres latérales (photo 4) et vérifier que la goupille soit bien fermée.



Photo 3



Photo 4

MONTAGE DU BRAS D'ATTELAGE ET FIXATION DES ROUES

Basculez la remorque sur l'arrière afin que le dessous soit entièrement visible. Enlevez la goupille de sécurité (photo 5), pivotez le bras d'attelage vers le haut jusqu'à l'extension totale (Photo 6).



Photo 5

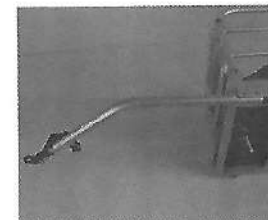


Photo 6

Réinsérez la goupille de sécurité et sécurisez avec l'attache en U (Photo 7).

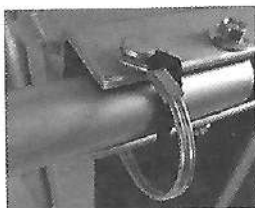


Photo 7

Mettre la remorque sur son côté et insérez l'axe de la roue dans le logement prévu à cet effet (Photo 8). Le crochet de sécurité vient bloquer la roue (Photo 9). Lorsque les deux roues sont assemblées, tirez sur ces dernières afin de vous assurer qu'elles sont bloquées correctement.



Photo 8

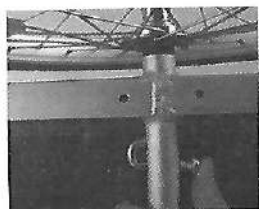


Photo 9

MISE EN GARDE

La mauvaise installation et/ou ajustement des roues pourraient occasionner qu'une roue sorte de son logement pendant l'utilisation et causer de graves blessures.

Lorsque les roues et le bras d'attelage sont installés remettre la remorque sur ses roues afin d'installer la bâche avec les velcros (Photo 10)

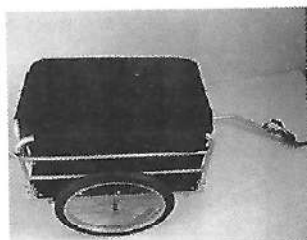


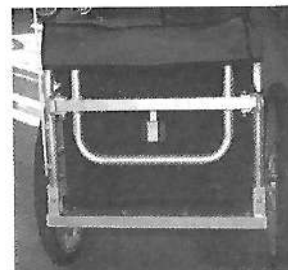
Photo 10

Note: assurez-vous que la goupille de sécurité soit toujours sécurisée avec l'attache en U.

Note: Assurez-vous que tous les systèmes de verrouillage sont enclenchés avant utilisation.

MISE EN PLACE DES CATADIOPTRES

Placez les catadioptres (sur l'arrière de la remorque ainsi que sur les roues).



MISE EN GARDE

Un catadioptr conforme aux règlements en vigueur doit être visible à l'arrière de la remorque.

N'utilisez jamais la remorque de nuit sans les éclairages et les systèmes réfléchissants adéquats.

Toujours respecter les règles du code de la route.

Nous conseillons toutefois de ne pas utiliser la remorque une fois la nuit tombée.

FIXATION DE LA REMORQUE AU CADRE

Enlever le connecteur du bras d'attelage en enlevant la goupille (Photo 11). Fixez le connecteur du bras d'attelage à l'axe arrière en utilisant le boulon de l'axe. Ouvrez le collier du bras d'attelage en tournant la poignée (Photo 12) dans le sens contraire des aiguilles d'une montre jusqu'à ce que le collier soit assez ouvert pour être fixé autour de la base arrière de la bicyclette (à l'opposé des pignons) directement en avant de l'axe.

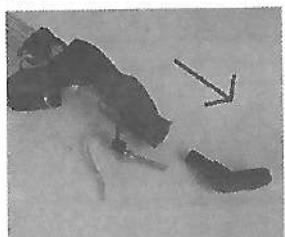


Photo 11



Photo 12

Mettez le connecteur contre le cadre et resserrer fermement le boulon dans le sens des aiguilles d'une montre (Photo 13). Enclencher le bras de la remorque dans le connecteur (Photo 14).



Photo 13



Photo 14

Remettez la goupille et vérifiez que celle-ci soit bien fermée (Photo 15). Faites passer la courroie de sécurité autour de la base arrière près du collier et fixez solidement à l'anneau 'D'attaché au bras d'attelage (Photo 16).



Photo 15



Photo 16

Note: sécurisez la goupille avec l'attache à ressort.

ATTENTION

Si le bras d'attelage interfère avec la bicyclette ou autres accessoires ou s'il ne se tend pas bien, ne pas l'utiliser.

DEMONTAGE, PLIAGE ET REMISAGE

Pour le démontage partiel ou total, inversez les procédures mentionnées précédemment et enfoncez les goupilles de sécurité solidement en les verrouillant avec les attaches en U. Vérifiez la remorque et ses pièces avant et après chaque usage et chaque remisage.

Pour enlever les roues, soulevez l'arrière de la remorque. Déverrouillez le blocage rapide par une simple pression et tirez sur la roue.

Entreposez dans un endroit sec et assurez-vous que la remorque soit sèche avant le remisage.

IMPORTANT

Remiser la remorque hors du soleil afin d'éviter la décoloration et l'affaiblissement du tissu.

Mise en garde

Soyez prudent en pliant et en dépliant la remorque afin de prévenir les blessures.

ENTRETIEN

Nettoyez périodiquement toutes les pièces, essuyez-les et laissez-les ensuite sécher à l'air, surtout si vous êtes exposé à l'eau salée, au sable etc...

IMPORTANT

Assurez-vous que la remorque et la bicyclette soient en bon état d'utilisation, un détaillant de bicyclette peut vous aider pour l'inspection et l'entretien,

MISE EN GARDE

N'utilisez pas de produits abrasifs. Nettoyez seulement avec de l'eau et du savon doux.

Vérifiez fréquemment les fixations et articulations du cadre, la barre de connexion, système d'attelage au vélo.

Le système de fixation des roues à la remorque, la pression 2.5 - 3.5 bar (36 - 50 psi) et l'état d'usure des pneus de la remorque sont également à vérifier régulièrement. Trop ou pas assez de pression dans les pneus peut atténuer la stabilité de la remorque.

Vérifiez la toile : absence de déchirures ...

LA GARANTIE

1. Durée de la garantie.

- 12 mois à partir de la date d'achat. Le ticket de caisse faisant foi.

2. Garantie.

- La garantie s'applique à condition que le cycle soit utilisé conformément à l'usage pour lequel il a été vendu.
- Contre tout vice de fabrication.
- Contre toute panne d'origine interne entraînant un défaut de jouissance.
- Contre toute défectuosité technique imputable à la fabrication.

3. Sont exclus:

- Les dommages ayant pour origine une cause externe à l'appareil (choc, chute, mauvaise utilisation, erreur de manipulation, etc...)
- Les pièces qui se détériorent par suite de leur usure normale et qui par nature, nécessitent un remplacement fréquent, tels que patins de frein, pneus, chambres à air, etc....
- Les pannes résultant d'un mauvais montage, d'une mauvaise utilisation, ainsi qu'un manque d'entretien.

4. Justificatifs obligatoires.

- Le ticket de caisse justifiant la date d'achat.
- Le nom et la référence du modèle.

5. Service Après-Vente

- Si vous souhaitez avoir des informations supplémentaires, obtenir des pièces détachées ou si vous rencontrez un problème, adressez-vous au Service Après-Vente du magasin où vous avez acheté la remorque.

S.A. DISTRI-BIKE N.V.
Chemin de la guelenne 70
B-7060 Soignies, Belgium
Info@maxxus.pro

INFORMATIONS A CONSERVER