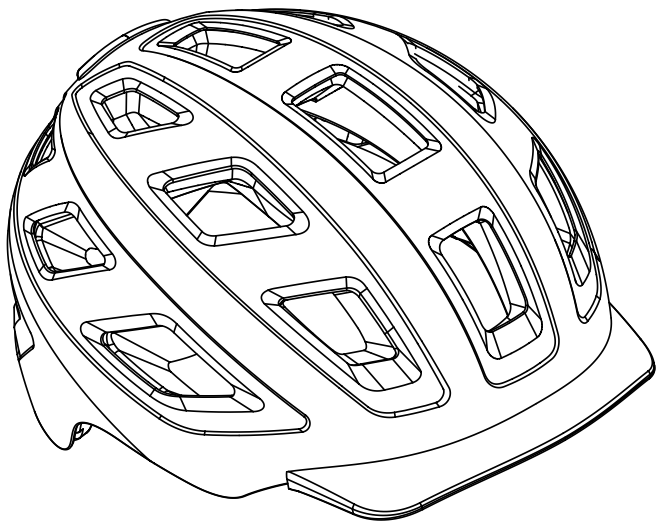
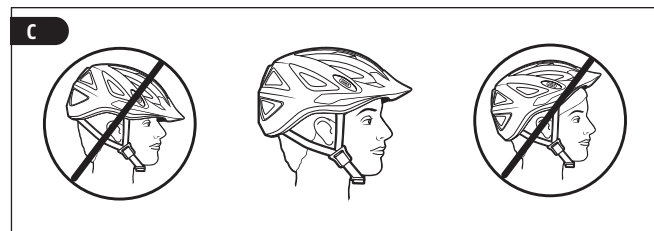
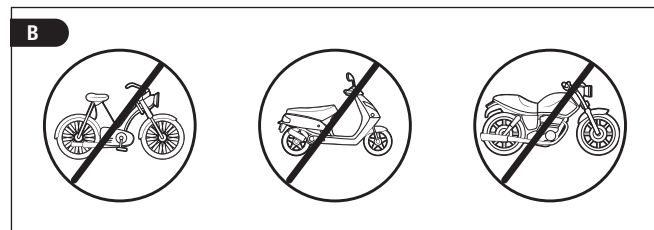
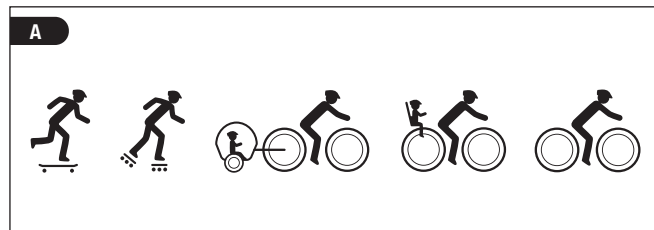
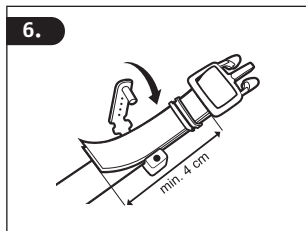
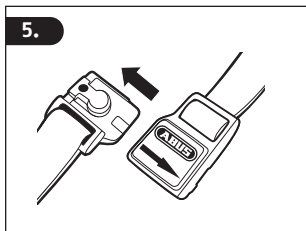
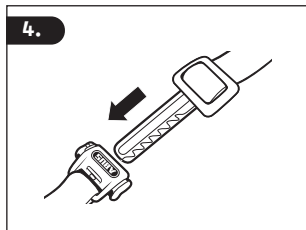
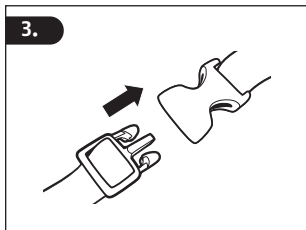
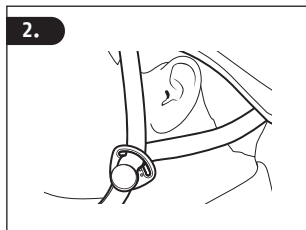
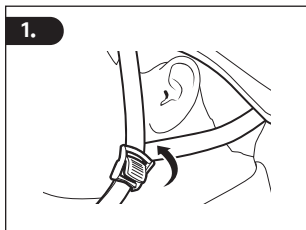




Security Tech Germany

Instruction manual Helmets





Félicitations! Vous venez d'acheter un casque vélo ABUS haut de gamme. Ce casque a été fabriqué selon un processus strict et est certifié selon les normes suivantes:

- 89/686/CEE : Directives relatives aux équipements de protection individuelle
- EN 1078:2012+A1:2012 : Norme européenne pour cyclistes et pour utilisateurs de planches à roulettes et de patins à roulettes
- Organisme de test TÜV Rheinland LGA Products GmbH, N.B. 0197, Tillystrasse 2, D-90431 Nürnberg, Allemagne

Attention: Veuillez noter qu'aucun casque n'est indestructible et qu'il n'offre pas toujours une protection contre les blessures.



EN 1078:2012+A1:2012

www.tuev.com
ID 1000000000

Pour une protection aussi efficace que possible, veuillez respecter les instructions suivantes:

1. Utilisation

Ce casque est recommandé comme équipement de protection pour les activités suivantes (fig. A).

Il ne convient pas aux activités suivantes (fig. B).

Attention: Veuillez noter que les enfants doivent enlever leur casque avant d'entrer dans une aire de jeux. Il convient que les enfants n'utilisent pas ce casque alors qu'ils grimpent ou s'adonnent à des activités induisant un risque de pendaison au cas où ils resteraient accrochés par leur casque.

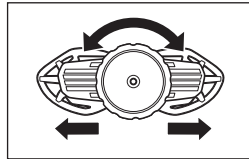
2. Position optimale

- Il convient que l'acheteur essaye plusieurs tailles et choisisse celle qui lui paraît la mieux ajustée et la plus confortable. Il convient que le casque soit ajusté pour l'utilisateur.
- Le casque ne doit pas descendre trop bas sur le front car cela pourrait réduire le champ de vision.
- Le casque ne doit pas descendre trop bas vers l'arrière du crâne car cela ne protégerait pas le front.

Le casque ne protège que s'il est bien ajusté (fig. C).

3. Réglage de la molette

La majorité des casques ABUS sont disponibles en 2 tailles. Régler le casque à la taille de la tête de l'utilisateur peut se faire, en fonction du modèle, à l'aide des systèmes suivants très faciles d'utilisation.



4. Réglage des sangles

Quand vous mettez le casque pour la première fois, veuillez régler les sangles de sorte qu'elles soient tendues, ne recouvrent pas les oreilles et se rejoignent confortablement sous les oreilles. Les sangles et la boucle doivent être réglées pour serrer fermement sans gêner.

Les sangles de réglage faciles à utiliser sur les deux côtés (fig. 1 + 2) et équipées d'une fixation optionnelle (fig. 1) vous aideront à ajuster au mieux votre casque.

Après l'ajustement des lanières mais avant la première utilisation, cette fixation doit être sécurisée par un « clic » audible pour éviter tout dérèglement accidentel.

Assurez-vous que la boucle de mentonnière (qui doit être fermée avant chaque utilisation), ne repose pas sur la mâchoire (fig. 3 – 5).

Après le réglage, les sangles qui dépassent peuvent être sécurisées grâce aux passants prévus à cet effet (fig. 6).

Si les sangles sont trop longues, découpez-les à la longueur voulue et soudez les extrémités avec la flamme d'une allumette pour éviter l'effilochage.

5. Utilisation et entretien corrects

- Examiner régulièrement le casque pour s'assurer de son parfait état.
- Toute modification ou retrait de l'un des éléments constitutifs originaux du casque autrement que selon les recommandations du fabricant entraîne des risques et réduit son effet protecteur.
- Il convient de ne pas modifier les casques pour y fixer des accessoires selon une méthode non recommandée par le fabricant, ni même d'y appliquer des autocollants ou de la peinture.
- Ne pas modifier le casque et ne pas l'utiliser de manière inappropriée.
- Ne pas exposer le casque à des températures de plus de 60°C. Ne pas le poser derrière une vitre comme par ex. dans une voiture (effet loupe), ni à proximité d'une source de chaleur (radiateurs etc.).
- Il convient de mettre au rebut et détruire un casque ayant subi un choc sévère ou suspecté d'avoir subi un choc sévère, même s'il n'y a aucun dégât visible. Veuillez alors vous procurer un nouveau casque.
- Ce casque a une durée de vie limitée et doit être remplacé dès l'apparition des premiers signes d'usure.
- Le casque, les mousses intérieures et la molette de réglage sont lavables à la main (eau tiède, produits de nettoyage sans solvants et chiffon doux).
- Utiliser uniquement des pièces de rechange d'origine.